

Министерство науки и высшего образования Российской Федерации
Федеральное государственное бюджетное образовательное учреждение
высшего образования «Псковский государственный университет»
ФИЛИАЛ

федерального государственного бюджетного образовательного учреждения
высшего образования «Псковский государственный университет»
в г. Великие Луки Псковской области

СОГЛАСОВАНО

Заместитель директора по учебно-
методической работе

 А.Э. Калиновская

«20» декабря 2022 г.

УТВЕРЖДАЮ

Директор филиала

 С.А. Катченков

«20» декабря 2022 г.



ПРОГРАММА

ГОСУДАРСТВЕННОЙ ИТОГОВОЙ АТТЕСТАЦИИ

07.02.01 АРХИТЕКТУРА (на базе основного общего образования)

Квалификация выпускника - Архитектор

Великие Луки
2022

Рассмотрена и одобрена на заседании цикловой комиссии общепрофессиональных и архитектурно-строительных дисциплин

Протокол № 4 от «08» декабря 2022 г.

Председатель цикловой комиссии _____  О.Г. Никитенко

СОДЕРЖАНИЕ

1. ОБЩИЕ ПОЛОЖЕНИЯ

2. ЦЕЛИ И ЗАДАЧИ ГОСУДАРСТВЕННОЙ ИТОГОВОЙ АТТЕСТАЦИИ

3. ФОРМЫ ГОСУДАРСТВЕННОЙ ИТОГОВОЙ АТТЕСТАЦИИ, УСЛОВИЯ ЕЕ ПРОВЕДЕНИЯ

4. ТЕМАТИКА ВЫПУСКНЫХ КВАЛИФИКАЦИОННЫХ РАБОТ

5. ТРЕБОВАНИЯ К СОДЕРЖАНИЮ, ОБЪЕМУ И СТРУКТУРЕ ВЫПУСКНЫХ КВАЛИФИКАЦИОННЫХ РАБОТ

6. ОПИСАНИЕ ЗАДАНИЯ ДЕМОНСТРАЦИОННОГО ЭКЗАМЕНА

7. КРИТЕРИИ ОЦЕНКИ

ПРИЛОЖЕНИЕ А - ПЕРЕЧЕНЬ ТЕМ, РЕКОМЕНДУЕМЫХ ДЛЯ ДИПЛОМНОГО ПРОЕКТИРОВАНИЯ

1. ОБЩИЕ ПОЛОЖЕНИЯ

Нормативные основания для разработки программы государственной итоговой аттестации 07.02.01 Архитектура (на базе основного общего образования):

— Федеральный закон от 29 декабря 2012 г. № 273-ФЗ «Об образовании в Российской Федерации»;

— Приказ Минобрнауки России от 4 октября 2021 г. № 692 «Об утверждении федерального государственного образовательного стандарта среднего профессионального образования по специальности 07.02.01 «Архитектура» (зарегистрирован Министерством юстиции Российской Федерации 12 ноября 2021 г., регистрационный № 65795);

— Профессиональный стандарт 10.008 "Архитектор", утвержденный приказом Министерства труда и социальной защиты Российской Федерации от 4 августа 2017 г. N 616н (зарегистрирован Министерством юстиции Российской Федерации 29 августа 2017 г., регистрационный N 48000);

— Приказ Минобрнауки России от 14 июня 2013 г. № 464 «Об утверждении Порядка организации и осуществления образовательной деятельности по образовательным программам среднего профессионального образования» (зарегистрирован Министерством юстиции Российской Федерации 30 июля 2013 г., регистрационный № 29200);

— Приказ Минпросвещения России от 08.11.2021 N 800 "Об утверждении Порядка проведения государственной итоговой аттестации по образовательным программам среднего профессионального образования"(зарегистрирован в Минюсте России 07.12.2021 N 66211);

— Приказ Минобрнауки России N 885, Минпросвещения России N 390 от 05.08.2020 "О практической подготовке обучающихся" (вместе с "Положением о практической подготовке обучающихся") (Зарегистрирован в Минюсте России 11.09.2020 N 59778);

— Устав ФГБОУ ВО «Псковский государственный университет», утвержденный приказом Министерства науки и высшего образования от 03.12.2018 № 110;

— Требования к компетентностно-ориентированной программе подготовки специалистов среднего звена филиала федерального государственного бюджетного образовательного учреждения высшего образования «Псковский государственный университет» в г. Великие Луки Псковской области (актуализированная редакция), утвержденные приказом директора от 31.08.2016 г. № 261;

— Порядок обновления утвержденной основной профессиональной образовательной программы высшего образования, среднего профессионального образования в филиале федерального государственного бюджетного образовательного учреждения высшего образования «Псковский государственный университет» в г. Великие Луки Псковской области, утвержденный приказом директора от 31.08.2017 г. № 279;

— Положение о порядке разработки и утверждения основной профессиональной образовательной программы среднего профессионального образования (программы подготовки специалистов среднего звена) в филиале федерального государственного бюджетного образовательного учреждения высшего образования «Псковский государственный университет» в г. Великие Луки Псковской области, утвержденное приказом директора от 20.02.2018 г. № 66;

— Положение о фонде оценочных средств программы подготовки специалистов среднего звена филиала федерального государственного бюджетного образовательного учреждения высшего образования «Псковский государственный университет» в г. Великие Луки Псковской области, утвержденное приказом директора от 20.11.2014 г. № 335 (в редакции изменений, приказ от 20.03.2018 № 113);

— Положение о проведении внутренней независимой оценки качества образования в ФГБОУ ВО «Псковский государственный университет», утвержденное приказом врио ректора от 17.11.2019 № 614;

— Положение о порядке применения электронного обучения и дистанционных образовательных технологий при реализации образовательных программ в ФГБОУ ВО «Псковский государственный университет», утвержденное приказом ректора от 27.03.2020 № 203;

— Положение о проведении текущего контроля успеваемости и промежуточной аттестации обучающихся по образовательным программам среднего профессионального образования (программам подготовки специалистов среднего звена) в филиале ФГБОУ ВО «Псковский государственный университет» в г. Великие Луки Псковской области, утвержденное приказом директора от 20.02.2018 г. № 66 (в редакции изменений, приказ 19.05.2020 № 114);

— Положение о практической подготовке обучающихся в ФГБОУ ВО «Псковский государственный университет», утверждено приказом и.о. ректора 29 октября 2020 г. № 542;

— Порядок проведения промежуточной аттестации с применением дистанционных образовательных технологий в ФГБОУ ВО «Псковский государственный университет», утвержден приказом ректора 25.02.2021 № 134;

— Порядок проведения государственной итоговой аттестации с применением дистанционных образовательных технологий в ФГБОУ ВО «Псковский государственный университет», утвержден приказом ректора 25.02.2021 № 135;

— Положение о порядке проведения государственной итоговой аттестации по образовательным программам среднего профессионального образования в ФГБОУ ВО «Псковский государственный университет» в г. Великие Луки Псковской области, утверждено приказом директора филиала от 04.07.2014 г. № 177, п. 1.а (в редакции изменений, приказ от 20.03.2018 № 113, приказ 19.05.2020 № 114);

— Положение о порядке организации и осуществления образовательной деятельности для инвалидов и лиц с ограниченными возможностями здоровья, обучающихся по образовательным программам среднего профессионального, высшего образования и дополнительного образования в ФГБОУ ВО «Псковский государственный университет», утверждённое приказом ректора 02.10.2020 № 474;

— Положение о предоставлении академического права на обучение по индивидуальному учебному плану, в том числе на ускоренное обучение, студентам, осваивающим образовательные программы высшего образования, среднего профессионального образования в филиале федерального государственного бюджетного образовательного учреждения высшего образования «Псковский государственный университет» в г. Великие Луки Псковской области, утвержденное приказом директора от 31.08.2017 г. № 279;

— Положение о порядке разработки и утверждения рабочей программы воспитания ФГБОУ ВО и рабочих программ воспитания как части основных профессиональных образовательных программ, реализуемых Университетом, утвержденное приказом ректора от 21.05.2021 № 383.

Государственная итоговая аттестация (ГИА) проводится государственной экзаменационной комиссией (ГЭК) в целях определения соответствия результатов освоения обучающимися основной профессиональной образовательной программы по специальности, соответствующей требованиям ФГОС СПО 07.02.01 Архитектура, в т. ч. уровень сформированности общих и профессиональных компетенций.

Государственная итоговая аттестация проводится в форме защиты выпускной квалификационной работы (дипломной работы). Демонстрационный экзамен включается в выпускную квалификационную работу.

В соответствии с требованием ФГОС СПО тематика выпускной квалификационной работы (ВКР) соответствует одному или нескольким профессиональным модулям:

- ПМ.01 Разработка отдельных архитектурных и объемно-планировочных решений в составе проектной документации;
- ПМ.02 Осуществление мероприятий по реализации принятых проектных решений;

- ПМ.03 Выполнение работ по профессии: Маляр.

При разработке программы государственной итоговой аттестации определены:

- форма и вид государственной итоговой аттестации;
- сроки проведения государственной итоговой аттестации;
- требования к выпускной квалификационной работе;
- условия подготовки и процедура проведения государственной итоговой аттестации;
- критерии оценки уровня и качества подготовки выпускника.

Данная программа доводится до сведения студентов не позднее, чем за шесть месяцев до начала государственной итоговой аттестации.

2. ЦЕЛИ И ЗАДАЧИ ГОСУДАРСТВЕННОЙ ИТОГОВОЙ АТТЕСТАЦИИ

Целью государственной итоговой аттестации (ГИА) является комплексная оценка качества и уровня подготовки выпускника, а также соответствие результатов освоения образовательной программы требованиям Федерального государственного образовательного стандарта по специальности среднего профессионального образования 07.02.01 Архитектура, требованиям работодателей.

Требования к профессиональной подготовленности выпускника, необходимые для выполнения им профессиональных функций

Общие компетенции

Код компетенции	Формулировка компетенции	Знания, умения
ОК 01	Выбирать способы решения задач профессиональной деятельности применительно к различным контекстам	Умения: распознавать задачу и/или проблему в профессиональном и/или социальном контексте; анализировать задачу и/или проблему и выделять её составные части; определять этапы решения задачи; выявлять и эффективно искать информацию, необходимую для решения задачи и/или проблемы; составить план действия; определить необходимые ресурсы; владеть актуальными методами работы в профессиональной и смежных сферах; реализовать составленный план; оценивать результат и последствия своих действий (самостоятельно или с помощью наставника)

		<p>Знания: актуальный профессиональный и социальный контекст, в котором приходится работать и жить; основные источники информации и ресурсы для решения задач и проблем в профессиональном и/или социальном контексте;</p> <p>алгоритмы выполнения работ в профессиональной и смежных областях; методы работы в профессиональной и смежных сферах; структуру плана для решения задач; порядок оценки результатов решения задач профессиональной деятельности</p>
ОК 02	Осуществлять поиск, анализ и интерпретацию информации, необходимой для выполнения задач профессиональной деятельности	<p>Умения: определять задачи для поиска информации; определять необходимые источники информации; планировать процесс поиска; структурировать получаемую информацию; выделять наиболее значимое в перечне информации; оценивать практическую значимость результатов поиска; оформлять результаты поиска</p> <p>Знания: номенклатура информационных источников, применяемых в профессиональной деятельности; приемы структурирования информации; формат оформления результатов поиска информации</p>
ОК 03	Планировать и реализовывать собственное профессиональное и личностное развитие.	<p>Умения: определять актуальность нормативно-правовой документации в профессиональной деятельности; применять современную научную профессиональную терминологию; определять и выстраивать траектории профессионального развития и самообразования</p> <p>Знания: содержание актуальной нормативно-правовой документации; современная научная и профессиональная терминология; возможные траектории профессионального развития и самообразования</p>
ОК 04	Работать в коллективе и команде, эффективно взаимодействовать с коллегами, руководством, клиентами.	<p>Умения: взаимодействовать с коллегами, руководством, клиентами в ходе профессиональной деятельности</p> <p>Знания: психологические основы деятельности коллектива, психологические особенности личности; основы проектной деятельности</p>
ОК 05	Осуществлять устную и письменную коммуникацию на государственном языке Российской Федерации с учетом особенностей социального и культурного контекста	<p>Умения: грамотно излагать свои мысли и оформлять документы по профессиональной тематике на государственном языке, проявлять толерантность в рабочем коллективе</p> <p>Знания: особенности социального и культурного контекста; правила оформления документов и построения устных сообщений.</p>
ОК 06	Проявлять гражданско-	<p>Умения: описывать значимость своей специальности; применять стандарты антикоррупционного поведения.</p>

	патриотическую позицию, демонстрировать осознанное поведение на основе традиционных общечеловеческих ценностей, применять стандарты антикоррупционного поведения.	Знания: сущность гражданско-патриотической позиции, общечеловеческих ценностей; значимость профессиональной деятельности по специальности; стандарты антикоррупционного поведения и последствия его нарушения.
ОК 07	Содействовать сохранению окружающей среды, ресурсосбережению, эффективно действовать в чрезвычайных ситуациях.	Умения: соблюдать нормы экологической безопасности; определять направления ресурсосбережения в рамках профессиональной деятельности по специальности Знания: правила экологической безопасности при ведении профессиональной деятельности; основные ресурсы, задействованные в профессиональной деятельности; пути обеспечения ресурсосбережения
ОК 08	Использовать средства физической культуры для сохранения и укрепления здоровья в процессе профессиональной деятельности и поддержания необходимого уровня физической подготовленности.	Умения: использовать физкультурно-оздоровительную деятельность для укрепления здоровья, достижения жизненных и профессиональных целей; применять рациональные приемы двигательных функций в профессиональной деятельности; пользоваться средствами профилактики перенапряжения характерными для данной специальности Знания: роль физической культуры в общекультурном, профессиональном и социальном развитии человека; основы здорового образа жизни; условия профессиональной деятельности и зоны риска физического здоровья для специальности; средства профилактики перенапряжения
ОК 09	Использовать информационные технологии профессиональной деятельности	Умения: применять средства информационных технологий для решения профессиональных задач; использовать современное программное обеспечение Знания: современные средства и устройства информатизации; порядок их применения и программное обеспечение в профессиональной деятельности
ОК 10	Пользоваться профессиональной документацией на государственном и иностранных языках.	Умения: понимать общий смысл четко произнесенных высказываний на известные темы (профессиональные и бытовые), понимать тексты на базовые профессиональные темы; участвовать в диалогах на знакомые общие и профессиональные темы; строить простые высказывания о себе и о своей профессиональной деятельности; кратко обосновывать и объяснить свои действия (текущие и планируемые); писать простые связные сообщения на знакомые или интересующие профессиональные темы

		Знания: правила построения простых и сложных предложений на профессиональные темы; основные общеупотребительные глаголы (бытовая и профессиональная лексика); лексический минимум, относящийся к описанию предметов, средств и процессов профессиональной деятельности; особенности произношения; правила чтения текстов профессиональной направленности.
ОК 11	Использовать знания по финансовой грамотности, планировать предпринимательскую деятельность в профессиональной сфере.	<p>Умения: выявлять достоинства и недостатки коммерческой идеи; оформлять бизнес-план; рассчитывать размеры выплат по процентным ставкам кредитования; рассчитывать размеры выплат по процентным ставкам кредитования; определять инвестиционную привлекательность коммерческих идей в рамках профессиональной деятельности; презентовать бизнес-идею; определять источники финансирования</p> <p>Знание: основы предпринимательской деятельности; основы финансовой грамотности; правила разработки бизнес-планов; порядок выстраивания презентации; кредитные банковские продукты</p>

Профессиональные компетенции

Основные виды деятельности	Код и наименование компетенции	Показатели освоения компетенции
Разработка отдельных архитектурных и объемно-планировочных решений в составе проектной документации	ПК 1.1. Подготавливать исходные данные для проектирования, в том числе для разработки отдельных архитектурных и объемно-планировочных решений	<p>Практический опыт:</p> <p>сбора, обработки и документального оформления данных для задания на разработку концептуального архитектурного проекта;</p> <p>подготовки типовых и примерных вариантов для разработки отдельных архитектурных и объемно-планировочных решений;</p> <p>проверки комплектности и оценка качества исходных данных, данных задания на проектирование объекта и данных задания на разработку архитектурного раздела проектной документации;</p> <p>подготовки демонстрационных материалов для представления концептуального архитектурного проекта заказчику, включая текстовые, графические и объемные материалы;</p>
		<p>Умения:</p> <p>осуществлять сбор, обработку и анализ данных об объективных условиях района застройки, включая климатические и инженерно-геологические условия участка застройки;</p> <p>осуществлять сбор, обработку и анализ данных о социально-культурных и историко-архитектурных условиях района за-</p>

		<p>стройки; проводить предпроектные исследования, включая историографические и культурологические; осуществлять поиск, обработку и анализ данных об аналогичных по функциональному назначению, месту застройки и условиям проектирования объектах; использовать средства и методы работы с библиографическими и иконографическими источниками; оформлять результаты работ по сбору, обработке и анализу данных, необходимых для разработки архитектурной концепции; оформлять описания и обоснования функционально-планировочных, объемно-пространственных, художественных, стилевых и других решений, положенных в основу архитектурной концепции;</p>
		<p>Знания: основные виды требований к различным типам объектов капитального строительства, включая социальные, эстетические, функционально-технологические, эргономические и экономические требования; основные источники получения информации в архитектурно-строительном проектировании, включая нормативные, методические, справочные и реферативные источники; средства и методы сбора и обработки данных об объективных условиях участка застройки, включая обмеры, фотофиксацию, вычерчивание генерального плана местности, макетирование, графическую фиксацию подосновы; методы сбора и анализа данных о социально-культурных условиях района застройки, включая наблюдение, опрос, интервьюирование и анкетирование; региональные и местные архитектурные традиции; виды и методы проведения предпроектных исследований, включая историографические и культурологические;</p>
	<p>ПК 1.2. Разрабатывать отдельные архитектурные и объемно-планировочные решения в составе проектной документации</p>	<p>Практический опыт: разработки вариантов отдельных архитектурных и объемно-планировочных решений в составе проектной документации; оценки применимости типовых архитектурных узлов и деталей объемно-планировочных решений;</p>

		<p>обеспечения соблюдения норм законодательства Российской Федерации и иных нормативных актов, а также стандартов выполнения работ и применяемых материалов;</p> <p>разработки и осуществления архитектурных и проектных решений зданий, сооружений и их комплексов с учетом требований законодательства Российской Федерации об обеспечении беспрепятственного доступа в них инвалидов и использования их инвалидами;</p>
		<p>Умения:</p> <p>выбирать и применять оптимальные формы и методы изображения и моделирования архитектурной формы и пространства;</p> <p>использовать средства автоматизации архитектурно-строительного проектирования и компьютерного моделирования;</p> <p>осуществлять анализ содержания проектных задач;</p> <p>осуществлять и обосновывать выбор архитектурных и объемно-планировочных решений в контексте требований, установленных заданием на проектирование;</p> <p>осуществлять выбор оптимальных методов и средств формирования безбарьерной среды при разработке проектных решений на новое строительство и реконструкцию зданий, сооружений и их комплексов и использования данных объектов инвалидами;</p> <p>проводить расчет технико-экономических показателей архитектурных и объемно-планировочных решений объекта капитального строительства;</p> <p>формулировать обоснования архитектурных и объемно-планировочных решений объекта;</p>
		<p>Знания:</p> <p>средства и методы архитектурно-строительного проектирования;</p> <p>основы архитектурной композиции и закономерности визуального восприятия;</p> <p>требования законодательства Российской Федерации и иных нормативных правовых актов, нормативных технических и нормативных методических документов по архитектурно-строительному проектированию, включая технические регламенты, национальные стандарты и своды правил, санитарные нормы и правила;</p> <p>требования законодательства Российской Федерации об обеспечении беспрепятственного доступа в них инвалидов и использования их инвалидами;</p>

		<p>Федерации в сфере проектирования, градостроительной и архитектурной деятельности, в том числе в части соответствия принимаемых архитектурных и проектных решений требованиям законодательства Российской Федерации к обеспечению беспрепятственного доступа инвалидов к объектам планировки и застройки населенных пунктов;</p> <p>требования международных нормативных технических документов по архитектурно-строительному проектированию и особенности их применения;</p> <p>социальные, функционально-технологические, эргономические, эстетические и экономические требования к различным типам объектов;</p> <p>основные средства и методы архитектурно-строительного проектирования по обеспечению безбарьерной среды для маломобильных групп населения;</p> <p>творческие приемы выдвижения авторского архитектурно-художественного замысла;</p> <p>социально-культурные, демографические, психологические, функциональные основы формирования архитектурной среды;</p> <p>взаимосвязь объемно-пространственных, конструктивных, инженерных решений и эксплуатационных качеств проектируемых объектов;</p> <p>основы проектирования конструктивных решений объекта капитального строительства, основы расчета конструктивных решений на основные воздействия и нагрузки;</p> <p>принципы проектирования средовых, экологических качеств объекта капитального строительства, включая акустику, освещение, микроклимат;</p> <p>основные строительные материалы, изделия и конструкции, их технические, технологические, эстетические и эксплуатационные характеристики;</p> <p>основные технологии производства строительных и монтажных работ;</p> <p>методики проведения технико-экономических расчетов проектных решений;</p> <p>состав технико-экономических показателей, учитываемых при проведении технико-экономических расчетов проектных решений;</p>
--	--	---

	<p>ПК 1.3. Оформлять графически и текстом проектную документацию по разработанным отдельным архитектурным и объемно-планировочным решениям</p>	<p>Практический опыт: оформления текстовых и графических материалов архитектурного раздела проектной документации; оформлении рабочей документации по архитектурному разделу проекта</p> <p>Умения: оформлять текстовые и графические материалы по разработанным архитектурным и объемно-планировочным решениям; использовать средства выражения авторского архитектурного замысла, включая графические, макетные, компьютерного моделирования, вербальные, видео; оформлять рабочую документацию по архитектурному разделу проекта, включая основные комплекты рабочих чертежей и прилагаемые к ним документы;</p> <p>Знания: методы наглядного изображения и моделирования архитектурной формы и пространства; основные способы выражения авторского архитектурного замысла, включая графические, макетные, компьютерного моделирования, вербальные, видео; особенности восприятия различных форм представления концептуального архитектурного проекта архитекторами, специалистами в области строительства, а также лицами, не владеющими профессиональной культурой; основные средства автоматизации архитектурно-строительного проектирования и компьютерного моделирования; методы автоматизированного проектирования, основные программные комплексы проектирования, компьютерного моделирования, создания чертежей и моделей;</p>
<p>Осуществление мероприятий по реализации принятых проектных решений</p>	<p>ПК 2.1. Определять объемы и сроки выполнения работ по проектированию в рамках поставленных руководителем задач</p>	<p>Практический опыт: разработки заданий на проектирование отдельных архитектурных и объемно-планировочных решений; согласования архитектурных и объемно-планировочных решений с разрабатываемыми решениями по другим разделам проектной документации;</p> <p>Умения: выбирать оптимальные методы и средства профессиональной, бизнес- и персональной коммуникации при согласовании архитектурного проекта с заказчиком;</p>

		<p>определять объемы и сроки выполнения работ по проектированию отдельных архитектурных и объемно-планировочных решений;</p> <p>определять соответствие комплектности и качества оформления архитектурного раздела проектной документации требованиям законодательства Российской Федерации и иных нормативных правовых актов, нормативных технических и нормативных методических документов к составу и содержанию разделов проектной документации;</p>
	<p>ПК 2.2. Вносить изменения в архитектурный раздел проектной документации в соответствии с требованиями и рекомендациями заказчика, уполномоченных организаций</p>	<p>Знания:</p> <p>требования законодательства Российской Федерации и иных нормативных правовых актов, нормативных методических документов к составу, содержанию и оформлению разделов проектной документации, к порядку проведения экспертизы проектной документации и внесения дополнений и изменений в проектную документацию;</p> <p>методы и средства профессиональной, бизнес- и персональной коммуникации;</p> <p>основные положения об авторском надзоре проектных организаций за строительством объектов архитектурной среды;</p> <p>Практический опыт:</p> <p>корректирования проектной документации по замечаниям смежных и контролирующих организаций;</p> <p>внесения изменений в проектную документацию по отдельным архитектурным и объемно-планировочным решениям в соответствии с требованиями и рекомендациями заказчика, уполномоченных организаций;</p> <p>подготовки и контроля комплектности и качества оформления рабочей документации, разрабатываемой в соответствии с архитектурным разделом проекта;</p> <p>Умения:</p> <p>определять допустимые варианты изменений разрабатываемых архитектурных и объемно-планировочных решений при согласовании с решениями по другим разделам проектной документации;</p> <p>Знания:</p> <p>принцип и методы контроля соответствия проектно-сметной документации объектов капитального строительства требованиям заказчика, техническим регламен-</p>

		там, стандартам, нормам, правилам.
Выполнение работ по профессии Маляр	Выполнение работ по профессии Маляр	Практический опыт: Выполнение простых работ по окрашиванию, оклеиванию и ремонту поверхностей
		Умения: Приготовление и перетирка шпатлевочных составов. Шпатлевание поверхностей вручную. Грунтование поверхностей кистями, валиками, краскопультами с ручным приводом. Шлифование огрунтованных, окрашенных и прошпатлеванных поверхностей. Покрытие поверхностей лаками на основе битумов вручную.

3. ФОРМЫ ГОСУДАРСТВЕННОЙ ИТОГОВОЙ АТТЕСТАЦИИ, УСЛОВИЯ ЕЕ ПРОВЕДЕНИЯ

3.1. Формы ГИА

В соответствии с ФГОС СПО по специальности 07.02.01 Архитектура при реализации программы подготовки специалистов среднего звена установлена форма государственной итоговой аттестации: подготовка и защита выпускной квалификационной работы (далее ВКР) в виде дипломной работы и демонстрационный экзамен (ДЭ), который включается в выпускную квалификационную работу.

Объем времени на ГИА - 216 ч., в том числе:

- на подготовку к ГИА - 5 недель – 180 ч.;
- на проведение ГИА - 1 неделя - 36 ч.

Сроки проведения ГИА устанавливаются в соответствии с учебным планом по специальности 07.02.01 Архитектура и календарным учебным графиком.

3.2. Условия допуска обучающихся к ГИА

Необходимым условием допуска к государственной итоговой аттестации является:

- представление документов, подтверждающих освоение обучающимся компетенций при изучении теоретического материала и прохождении практики по каждому из основных видов деятельности;
- наличие зачетной книжки (подтверждает отсутствие у обучающегося академических задолженностей и выполнение учебного плана или индивидуального учебного плана).

Решение о допуске студентов к государственной итоговой аттестации утверждается приказом директора филиала.

Необходимым условием допуска к защите ВКР является:

- наличие ВКР, выполненной в соответствии с индивидуальным заданием, в сроки, установленные графиком;
- наличие отзыва руководителя ВКР;
- наличие рецензии специалиста отраслевой организации (предприятия) или другой образовательной организации.

3.3. Процедура проведения ГИА

Защита ВКР проводится на открытых заседаниях ГЭК с участием не менее двух третей ее состава.

Демонстрационный экзамен включается в состав ВКР.

Результаты ГИА определяются оценками «отлично», «хорошо», «удовлетворительно», «неудовлетворительно» в соответствии с установленными критериями; объявляются в тот же день после оформления в установленном порядке протокола заседания ГЭК.

Заседания ГЭК протоколируются. В протоколе записываются: итоговая оценка ВКР, присуждение квалификации. Протоколы подписываются председателем, заместителем председателя, членами ГЭК, ответственным секретарем.

Лицам, не проходившим ГИА по уважительной причине, предоставляется возможность пройти ГИА без отчисления из образовательной организации.

Лицам, не прошедшим ГИА или получившим на итоговой аттестации неудовлетворительные результаты, а также лицам, освоившим часть образовательной программы среднего профессионального образования и (или) отчисленным из образовательной организации, выдается справка об обучении или о периоде обучения по образцу, самостоятельно устанавливаемому образовательной организацией.

Обучающиеся, не прошедшие ГИА или получившие на государственной итоговой аттестации неудовлетворительные результаты, проходят ГИА не ранее чем через 6 месяцев после прохождения ГИА впервые.

3.4. Документация по итогам ГИА

Решение ГЭК о присвоении квалификации «Архитектор» по специальности 07.02.01 Архитектура и о выдаче диплома выпускникам, прошедшим ГИА оформляется протоколом ГЭК и приказом директора филиала.

По окончании ГИА председатель ГЭК составляет отчет о работе комиссии.

3.5. Особенности проведения государственной итоговой аттестации для лиц с ограниченными возможностями здоровья

Для обучающихся из числа инвалидов и лиц с ограниченными возможностями здоровья государственная итоговая аттестация проводится с учетом их психофизического развития, индивидуальных особенностей и состояния здоровья в соответствии с пп. 25 – 28 Положения о порядке проведения государственной итоговой аттестации по образовательным программам среднего профессионального образования в филиале ФГБОУ ВО «Псковский государственный университет» в г. Великие Луки Псковской области, утвержденного приказом от 04 июля 2014 № 177 (в редакции изменений, приказ от 20.03.2018 № 113, приказ 19.05.2020 № 114).

4. ТЕМАТИКА ВЫПУСКНЫХ КВАЛИФИКАЦИОННЫХ РАБОТ

В соответствии с требованием ФГОС СПО тематика выпускной квалификационной работы (ВКР) соответствует одному или нескольким профессиональным модулям:

- ПМ.01 Разработка отдельных архитектурных и объемно-планировочных решений в составе проектной документации;
- ПМ.02 Осуществление мероприятий по реализации принятых проектных решений.

Примерные темы выпускных квалификационных работ

№ п/п	Тема выпускной квалификационной работы	Соответствие темы ООП
1.	Разработка архитектурной части проекта жилого здания. Объект: жилой дом в городе Великие Луки (приложение А)	- ПМ.01 Разработка отдельных архитектурных и объемно-планировочных решений в составе проектной документации;
2.	Разработка архитектурной части проекта общественного здания. Объект: общественное здание в городе Великие Луки (приложение А)	- ПМ.02 Осуществление мероприятий по реализации принятых проектных решений.

5. ТРЕБОВАНИЯ К СОДЕРЖАНИЮ, ОБЪЕМУ И СТРУКТУРЕ ВЫПУСКНЫХ КВАЛИФИКАЦИОННЫХ РАБОТ

5.1. Требования к определению тематики, содержания, объема и структуры ВКР

Обязательным требованием является – соответствие тематики выпускной квалификационной работы содержанию одного или нескольких профессиональных модулей по специальности 07.02.01 Архитектура.

Темы выпускных квалификационных работ рассматриваются на заседании цикловой (предметной) комиссии.

Студенту предоставляется право выбора темы выпускной квалификационной работы, в том числе предложения своей тематики с необходимым обоснованием целесообразности ее разработки для практического применения.

После согласования тематики ВКР приказом директора филиала проходит утверждение и закрепление за студентами темы выпускной квалификационной работы и назначении руководителей и консультантов ВКР из числа работников отраслевых предприятий и организаций, ведущих преподавателей цикловой (предметной) комиссии.

5.2 Обязательные документы и материалы, необходимые для выполнения ВКР

Индивидуальное задание по теме ВКР, где в соответствующих разделах формулируются конкретные требования к каждой части, рассматривается на заседании цикловой (предметной) комиссии, подписывается руководителем ВКР и утверждается заместителем директора по учебно-производственной работе.

Выдача задания на ВКР студенту должна состояться не позднее, чем за две недели до начала преддипломной практики и должна сопровождаться консультацией со стороны руководителя, в ходе которой разъясняются задачи, структура, объем работы, принцип разработки и оформления.

ВКР выполняется в соответствии с утвержденным графиком, где предусмотрены сроки выполнения всех отдельных частей ВКР и предварительной защиты.

5.3. Требования к выполнению выпускной квалификационной работы

Выпускная квалификационная работа выполняется в форме дипломного проекта.

5.3.1. Структура дипломного проекта

В состав дипломного проекта входят графическая часть и пояснительная записка.

Графическая часть должна быть в объеме не менее 4 листов.

Графическая часть должна представлять следующие разделы:

- архитектурно-конструктивная часть (1 – 2 листа формата А1 или А2);
- проектирование интерьера помещения (2 листа формата А1 или А2).

Пояснительная записка выполняется на листах формата А4, объем основного текста записки должен быть 25-30 листов печатного текста.

Структура пояснительной записки разделов дипломного проекта должна быть следующей:

- Титульный лист
- Задание для выполнения дипломного проекта
- Содержание расчетно-пояснительной записки.
- Пояснительная записка к дипломному проекту:

Введение;

Архитектурно – конструктивный раздел;

Проектирование интерьера помещения;

Выводы и заключение;

Библиографический список;

Приложения.

5.3.2. Краткая характеристика разделов:

Раздел 1. Введение.

Актуальность, назначение здания, основные технические характеристики.

Раздел 1. Архитектурно-конструктивный.

Графическая часть: схема планировочной организации земельного участка и экспликация к ней; главный фасад; планы этажей (если они разные, при одинаковых, типовой этаж и фрагмент входа), схема кровли; разрез здания; схема перекрытия или покрытия, узлы конструктивных элементов, схема фундаментов, технико-экономические показатели схемы планировочной организации земельного участка и объемно-планировочного решения. Набор чертежей может быть изменён в зависимости от назначения строительного объекта и его конструктивного решения.

Пояснительная записка: исходные данные, схема планировочной организации земельного участка, краткая характеристика проектируемого здания (для объектов капитального строительства производственного и общественного назначения соответственно - описание технологического или функционального процесса; объемно-планировочное решение; конструктивная характеристика элементов здания, теплотехнический расчет ограждающих конструкций, глубины заложения фундамента; наружная и внутренняя отделка; инженерное оборудование здания). В приложении – спецификации элементов.

Раздел 2. Проектирование интерьера помещения.

Графическая часть: разработка интерьера основного помещения (план пола, потолка, развертки стен).

Пояснительная записка: обоснование принятого решения по архитектурно-дизайнерской идее и колористическому решению интерьеров; раскрытие интерьерного замысла, архитектурно-дизайнерской идеи.

5.3.3. На титульном листе дипломного проекта ставится подпись заведующего отделением СПО о допуске работы к защите и подписи руководителя и консультанта дипломного проекта.

5.3.4. Защита выпускной квалификационной работы проводится в аудитории, оснащенной мультимедийным оборудованием, и включает в себя доклад студента, выполнение студентом практико-ориентированного задания демонстрационного экзамена, чтение рецензии и отзыва руководителя ВКР, вопросы членов комиссии, ответы студента.

Выпускник предоставляет в государственную экзаменационную (итоговую экзаменационную) комиссию дипломный проект на бумажном носителе в жестком переплете, оформленный в соответствии с ГОСТом.

5.3.5. Общее руководство и контроль за ходом выполнения выпускной квалификационной работы осуществляет заведующий отделением СПО, непосредственное руководство осуществляет руководитель ВКР.

Выполнение выпускной квалификационной работы осуществляется студентом с соблюдением сроков, установленных в графике выполнения ВКР. В случае нарушения сроков одного из этапов выполнения ВКР руководитель ВКР ставит в известность заведующего отделением СПО.

Выпускная квалификационная работа, выполненная в полном объеме в соответствии с заданием, подписанная выпускником, передается руководителю ВКР для заключительного контроля. Руководитель пишет отзыв, где отражает качество содержания выполненной ВКР, проводит анализ хода ее выполнения, дает характеристику работы выпускника и выставляет оценку. Отзыв руководителя ВКР о работе выпускника над дипломным проектом является основанием для допуска студента к рецензированию ВКР.

Рецензирование выполненных ВКР осуществляется специалистами из числа работников отраслевых предприятий и организаций, которые определяли тематику ВКР, или преподавателями вузов.

Рецензия должна включать:

- актуальность темы;
- соответствие выполненной работы заданию;
- качество и глубина проработки основных разделов;
- оригинальность материала и предлагаемых решений;
- качество оформления пояснительной записки;
- достоинства и недостатки;
- общая оценка работы.

Внесение изменений в ВКР после получения рецензии не допускается. Во время защиты студент вправе согласиться или не согласиться с рецензией, обосновав свой выбор.

Отзыв руководителя ВКР, рецензию на ВКР и сам дипломный проект студент сдает заведующему отделением СПО для предоставления их в ГЭК (ИЭК) до начала ее работы.

6. ОПИСАНИЕ ЗАДАНИЙ ДЕМОСТРАЦИОННОГО ЭКЗАМЕНА

Демонстрационный экзамен предусматривает моделирование реальных производственных условий для решения выпускниками практических задач профессиональной деятельности. Каждый участник получает задание, которое следует выполнить за определенный промежуток времени. Временные рамки устанавливаются таким образом, чтобы задание было выполнено очень быстро при полной концентрации внимания.

Оценочная ведомость содержит объективные и субъективные аспекты для оценивания выполнения заданий с указанием максимального количества баллов.

Образец задания

Модуль 1: Проектирование объектов архитектурной среды

Задание модуля 1: Разработать проектное предложение по решению первого этажа двухэтажного коттеджа с наличием пристроенного гаража, главного фасада и генплана приусадебного участка. Проектное предложение необходимо выполнить на основании технического задания в заданном стилевом решении для конкретного местоположения, согласно прописанным пожеланиям заказчика по объемно-планировочному решению планов, фасадов, разреза, с использованием современных технологий, передовых строительных и отделочных материалов. При разработке проектного предложения требуется:

1. Выполнить подбор трех аналогов объекта с учетом задания заказчика и стилевого решения фасадов из электронного каталога индивидуальных жилых домов, выбрать образ будущего объекта. На рабочем столе компьютера создать папку с указанием своей фамилии в имени папки (папка1_Петров) и разместить в ней три папки с номерами 1, 3, 4.

В папке "1" поместить файлы аналогов, подходящих по заданному стилю.

Электронная версия аналогов с расширением doc, расположение книжное.

2. Разработать поисковые эскизы в виде ручной графики (формат скетча) в цвете: плана 1-го этажа с наличием пристроенного гаража (предусмотрев запасный выход из гаража во двор участка), разреза по лестнице на основе выданного заказчиком задания, фасада (главного) сохраняя пропорции здания согласно планам и предложенной высоте объекта. Выполнить эскиз генплана на основе ситуационного плана с показом места расположения объекта проектирования и элементами благоустройства участка. Формат А3.

3. Составить краткую пояснительную записку, в которой отобразить: цели и задачи, поставленные при работе над проектом, чем интересно разработанное решение, описание объемно-планировочных и конструктивных решений, фасада здания и схемы благоустройства генплана. Рассчитать технико-экономические показатели (ТЭП) объекта: площадь участка, застройки, общая и жилая площадь коттеджа, строительный объем здания. Пояснительная записка оформляется на формате А4 в электронном виде книжной ориентации, шрифт Times New Roman 14, межстрочный интервал 1,0, форматирование текста по ширине листа, поля узкие, наличие красной строки обязательно. В папке "3" поместить электронную версию обоснования проектного решения с расширением doc. Распечатать пояснительную записку, формат А4.

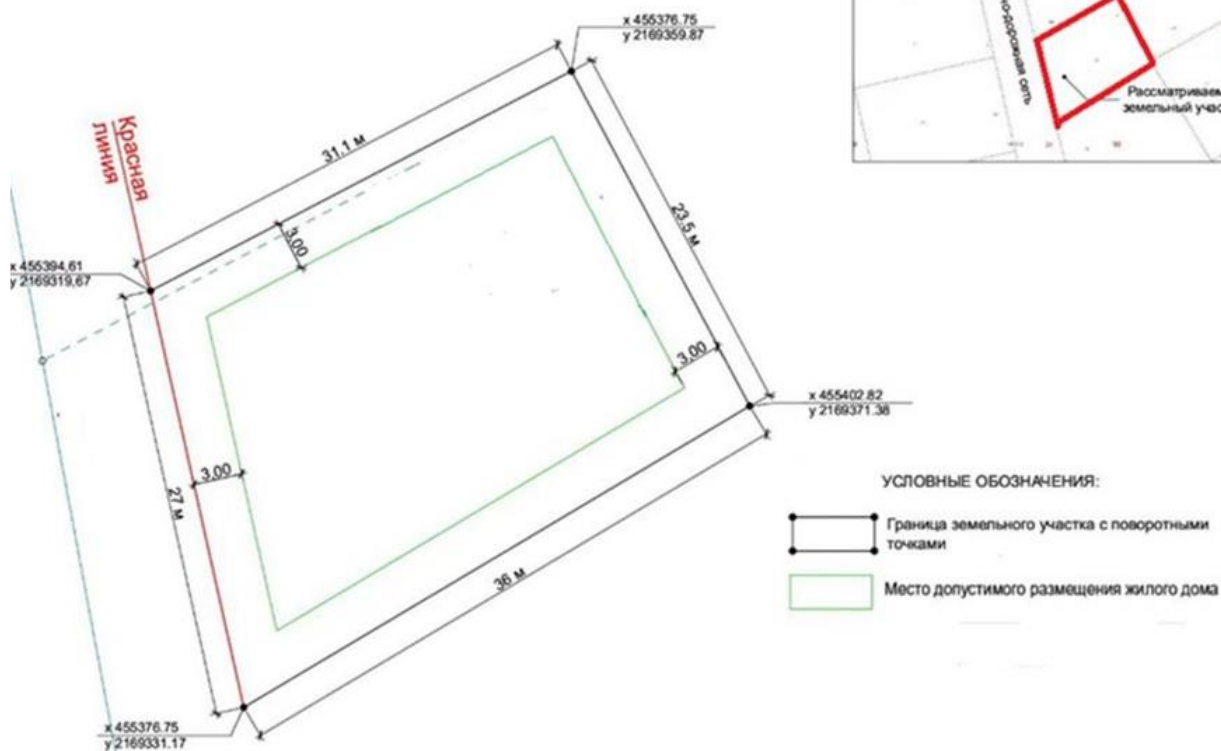
4. Вычертить на основе предложенного заказчиком плана и выполненных эскизов часть архитектурного раздела (АР) проектной документации: плана 1 этажа коттеджа М 1:100 указав зонирование, осевые размеры, площади помещений и заполнение экспликации здания; разработать фрагмент входной группы запасного выхода из пристроенного гаража М. 1:50. Чертежи оформить в графическом редакторе на формате А3 в соответствии с требованиями ГОСТ Р 21 101-2020 СПДС. На рабочем столе компьютера в папке «4» разместить сохраненные чертежи отдельно в файлах pdf. для печати на формат А3.

Техническое задание

Коттедж для молодой растущей семьи. Состав семьи: молодые супруги, имеющие двух детей разных полов и ожидающие третьего ребенка.

Заказчик предоставил планы, требующие доработки и схему ситуационного плана земельного участка.

Схема планировочной организации земельного участка М1:200



На приусадебном участке предусмотреть: парковку на 2 автомобиля, площадку для отдыха, беседку с очагом для барбекю, спортивную площадку, оранжерею, цветники и плодовые деревья.

Архитектурный стиль: альпийское шале

Высота этажа: 3000 мм

Наружные стены: керамоблок - 510 мм

Фундамент: монолитно-ленточный ж/б

Перекрытия: по деревянным балкам

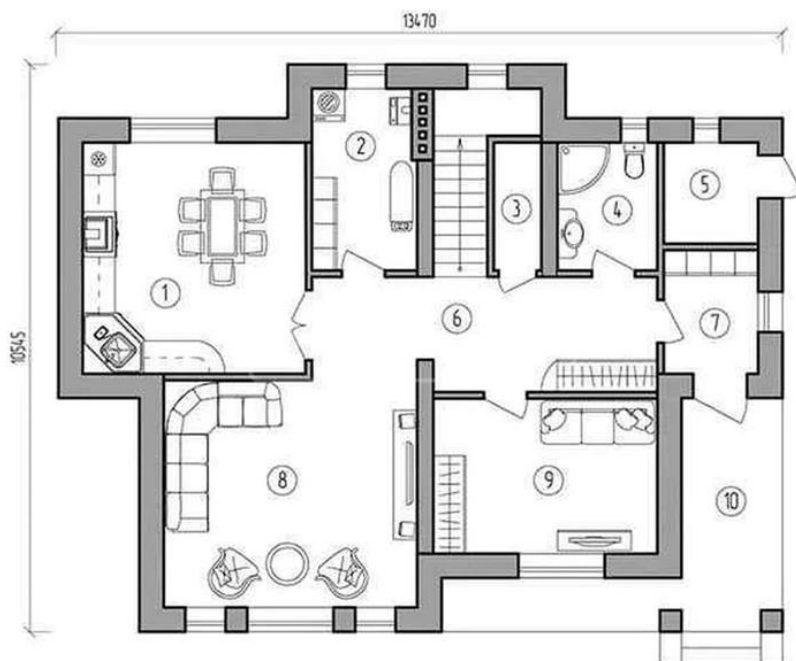
Крыша: чердачная

Кровля: металлочерепица

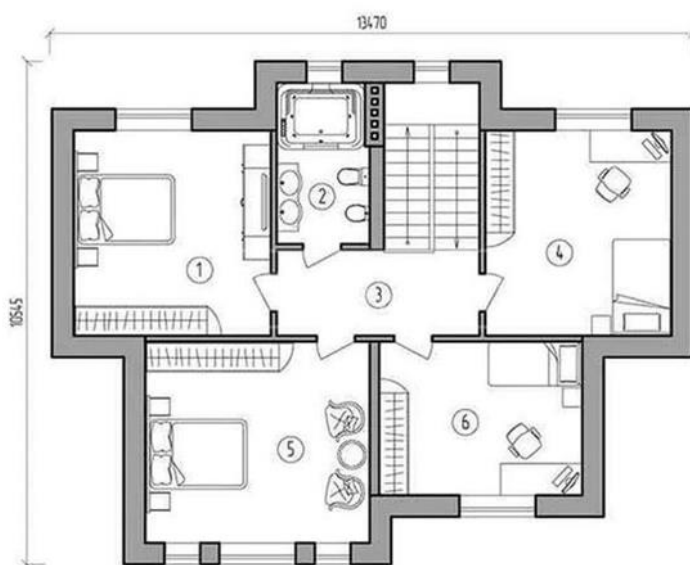
Наружная отделка: кирпич облицовочный- 120 мм (керамический)

Цоколь: 300 мм.

План 1 этажа



План 2 этажа



Требования к оцениванию демонстрационного экзамена

Максимально возможное количество баллов	100
---	-----

№ п/п	Модуль задания (вид деятельности, вид профессиональной деятельности)	Критерий оценивания	Баллы
1.	Проектирование объектов архитектурной среды	<p>Разработка проектной документации объектов различного назначения.</p> <p>Участие в согласовании принятых решений спроектными разработками смежных частей проекта.</p> <p>Осуществление изображения архитектурного замысла, выполнение архитектурных чертежей и макетов.</p> <p>Организация собственной деятельности, выбор типовых методов и способов выполнения профессиональных задач, оценивание их эффективности и качества.</p> <p>Осуществление поиска и использование информации, необходимой для эффективного выполнения профессиональных задач, профессионального и личностного развития.</p> <p>Использование информационно-коммуникационных технологий в профессиональной деятельности</p>	100

Схема перевода результатов демонстрационного экзамена из стобалльной шкалы в пятибалльную:

Оценка (пятибалльная шкала)	«2»	«3»	«4»	«5»
1	2	3	4	5
Оценка в баллах (стобалльная шкала)	0,00 – 19,99	20,00 – 39,99	40,00 – 69,99	70,00 – 100,00

7. КРИТЕРИИ ОЦЕНКИ

Критериями оценки дипломного проекта членами ГЭК являются:

- качество доклада – логика изложения, способность лаконично представить основные результаты проекта, доказательность и иллюстративность главных выводов и рекомендаций, применение профессиональной терминологии, свободное владение материалом;
- ответы на вопросы: умение давать правильные лаконичные, четкие, по сути вопроса ответы, убедительность, способность отстаивать свою точку зрения, полное и свободное владение материалом диплома и в целом по заявленной теме;

- графический материал – владение материалом, обращение к нему во время доклада, качество оформления в соответствии с нормативными требованиями;

- качество дипломного проекта (на основании ответов на вопросы, просмотра дипломного проекта и графического материала) по названным выше основным критериям.

То есть при определении итоговой оценки учитываются как содержание проекта, так и умения, навыки студента убедительно доказать собственные выводы, профессионально обосновать полученные данные, свободное владение материалом проекта.

Оценка «отлично» выставляется в случаях, когда:

- дипломный проект имеет положительные отзывы руководителя и рецензента;

- графическая часть проекта выполнена в соответствии с ГОСТ 21.501-2018 Межгосударственный стандарт СПДС. Правила выполнения рабочей документации архитектурных и конструктивных решений, ГОСТ Р 21.1101-2020 Национальный стандарт Российской Федерации. Система проектной документации для строительства. Основные требования к проектной и рабочей документации;

- объем дипломного проекта соответствует установленным требованиям. пояснительная записка проекта содержит грамотно изложенные теоретические положения, точные и правильные практические расчеты по исследуемой проблеме в соответствии с действующей технической нормативной документацией, характеризуется логичным, доказательным изложением материала с соответствующими таблицами, выводами и обоснованными предложениями;

- при защите дипломного проекта обучающейся показывает глубокое знание темы, свободно оперирует данными проекта, материал излагается свободно, грамотно, уверенно, методически последовательно;

- во время доклада использует презентацию, качественные графические материалы, легко отвечает на поставленные вопросы;

- сумма максимальных баллов по модулям демонстрационного экзамена составляет от 70,00% до 100,00%.

Оценка «хорошо» выставляется в случаях, когда:

- дипломный проект имеет положительные отзывы руководителя и рецензента;

- при выполнении проекта проявилась самостоятельность и инициативность обучающегося;

- объем дипломного проекта соответствует установленным требованиям. Графическая часть проекта выполнена в соответствии с ГОСТ 21.501-2018 Межгосударственный стандарт СПДС. Правила выполнения рабочей документации архитектурных и конструктивных решений, ГОСТ Р 21.1101-2020 Национальный стандарт Российской Федерации. Система проектной документации для строительства. Основные требования к проектной и рабочей документации;

- пояснительная записка проекта содержит грамотно изложенные теоретические положения, точные и правильные практические расчеты по исследуемой проблеме в соответствии с действующей технической нормативной документацией, характеризуется логичным, доказательным изложением материала с соответствующими таблицами, выводами, но не вполне обоснованными предложениями;

- при защите дипломного проекта обучающейся показывает знание темы проекта, оперирует данными проекта, во время доклада использует графические материалы, отвечает на поставленные вопросы;

- сумма максимальных баллов по модулям демонстрационного экзамена составляет от 40,00% до 69,99%.

Оценка «удовлетворительно» выставляется в случаях, когда

- дипломный проект имеет замечания руководителя и рецензента по содержанию и оформлению работы;

- дипломный проект выполнен самостоятельно, но без проявления инициативы и творческой активности;

- объем дипломного проекта не в полной мере соответствует нормам. В пояснительной записке изложены теоретические положения, практический материал, но

имеется небрежность оформления практических расчетов, характеризуется нелогичным изложением материала и необоснованными предложениями; в графической части допущены некоторые отклонения от требований ГОСТ 21.501-2018 Межгосударственный стандарт СПДС. Правила выполнения рабочей документации архитектурных и конструктивных решений, ГОСТ 21.1101-2020 Национальный стандарт Российской Федерации. Система проектной документации для строительства. Основные требования к проектной и рабочей документации;

- при защите дипломного проекта обучающейся проявляет неуверенность, показывает недостаточное знание содержания проекта. Доклад в основном раскрывает содержание дипломной работы, однако недостаточно аргументирован. Во время доклада периодически используется заранее подготовленный текст; не даёт полного, аргументированного ответа на заданные вопросы, неуверенно владеет информацией графических листов;

- сумма максимальных баллов по модулям демонстрационного экзамена составляет от 20,00% до 39,99%.

Оценка «неудовлетворительно» выставляется в случаях, когда:

- дипломный проект имеет критические отзывы руководителя и рецензента, при выполнении работы проявилась низкая степень самостоятельности;

- дипломный проект выполнен самостоятельно, но без проявления инициативы и творческой активности;

- объем дипломного проекта не соответствует установленным нормам. Материал изложен логически непоследовательно. Структура пояснительной записки не выдержана. практические расчеты и таблицы оформлены небрежно, нелогичное изложение материала, не имеет выводов, либо они носят декларативный характер. В графической части допущены значительные отклонения от требований ГОСТ 21.501-2018 Межгосударственный стандарт СПДС. Правила выполнения рабочей документации архитектурных и конструктивных решений, ГОСТ 21.1101-2020 Национальный стандарт Российской Федерации. Система проектной документации для строительства. Основные требования к проектной и рабочей документации;

- при защите дипломного проекта обучающийся чувствует себя неуверенно. Доклад делается в основном с использованием подготовленного заранее текста и слабо раскрывает содержание работы. Графический материал используется непродуманно, аргументация недостаточная. затрудняется отвечать на поставленные вопросы по теме, не знает теории вопросов, при ответе допускаются существенные ошибки;

- сумма максимальных баллов по модулям демонстрационного экзамена составляет от 0,00% до 19,99%.

Разработчики:

Филиал ПсковГУ в г. Великие Луки
Псковской области, заместитель директора
по учебно-производственной работе

М.Н. Сипкина

Филиал ПсковГУ в г. Великие Луки
Псковской области, старший преподаватель
кафедры «Строительство»

С.Ю. Морозова

Филиал ПсковГУ в г. Великие Луки
Псковской области, старший преподаватель
кафедры «Строительство»

Л.Б. Литвинова

ООО «АтлантСтройПроект»,
главный архитектор проекта

А.Е. Никифорова

Эксперты:

Комитет по строительству,
архитектуре и градостроительству
Администрации г. Великие Луки,
председатель

ООО «АтлантСтройПроект»,
генеральный директор



А.Я. Копылов

**ПЕРЕЧЕНЬ ТЕМ,
РЕКОМЕНДУЕМЫХ ДЛЯ ДИПЛОМНОГО ПРОЕКТИРОВАНИЯ
ПО ООП СПО (ШССЗ) Архитектура (на базе основного общего образования)**

Выполнение проектов жилых, общественных зданий с применением следующих объемно-планировочных решений

№	№ проекта	Наименование проекта	Колич.	Область применения
I. Жилые здания				
1	D3798	Проект двухэтажного дома с просторной гостиной, террасой и комнатой для отдыха	1	<ul style="list-style-type: none"> • фермерские хозяйства • застройка усадебного типа
2	D5495	Проект одноэтажного дома с высокими окнами и просторной кухней-гостиной	1	<ul style="list-style-type: none"> • фермерские хозяйства • застройка усадебного типа
3	D4750	Проект одноэтажного дома из кирпича с гаражом, террасой, детскими комнатами	1	<ul style="list-style-type: none"> • фермерские хозяйства • застройка усадебного типа
4	D4907	Проект одноэтажного мансардного дома из кирпича с четырьмя спальнями, эркером и гаражом	1	<ul style="list-style-type: none"> • фермерские хозяйства • застройка усадебного типа
5	D4550	Проект небольшого одноэтажного мансардного дома из кирпича с кабинетом, эркером и гаражом	1	<ul style="list-style-type: none"> • фермерские хозяйства • застройка усадебного типа
6	D4305	Проект небольшого одноэтажного мансардного дома из кирпича с кабинетом на первом этаже и эркером	1	<ul style="list-style-type: none"> • фермерские хозяйства • застройка усадебного типа
7	D4268	Проект одноэтажного компактного дома из кирпича с двумя спальнями, просторной дневной зоной и крытой террасой	1	<ul style="list-style-type: none"> • фермерские хозяйства • застройка усадебного типа
8	D4288	Проект компактного одноэтажного дома из кирпича с тремя спальнями, с высоким остеклением в гостиной	1	<ul style="list-style-type: none"> • фермерские хозяйства • застройка усадебного типа
9	D2220	Проект компактного одноэтажного дома из кирпича с двумя спальнями и частично крытой угловой террасой, с возможностью обустроить мансарду	1	<ul style="list-style-type: none"> • фермерские хозяйства • застройка усадебного типа
10	D3798	Проект двухэтажного дома с просторной гостиной, террасой и комнатой для отдыха	1	<ul style="list-style-type: none"> • фермерские хозяйства • застройка усадебного типа
11	D4335	Проект одноэтажного дома из кирпича с тремя	1	<ul style="list-style-type: none"> • фермерские хозяйства

		спальнями и гаражом, с возможностью обустроить мансарду		<ul style="list-style-type: none"> • застройка усадебного типа
12	D4403	Проект мансардного дома из кирпича с кабинетом, тремя спальнями и гаражом	1	<ul style="list-style-type: none"> • фермерские хозяйства • застройка усадебного типа
13	D4675	Проект компактного одноэтажного дома из кирпича с двумя спальнями, с возможностью обустроить мансарду	1	<ul style="list-style-type: none"> • фермерские хозяйства • застройка усадебного типа
14	D3589	Проект мансардного дома из кирпича с кабинетом, тремя спальнями и балконом	1	<ul style="list-style-type: none"> • фермерские хозяйства • застройка усадебного типа
15	D2808	Проект одноэтажного дома из кирпича с плоской крышей, большой площадью остекления и крытой террасой	1	<ul style="list-style-type: none"> • фермерские хозяйства • застройка усадебного типа
16	D3371	Проект компактного одноэтажного дома из кирпича с косой крышей и с двумя спальнями	1	<ul style="list-style-type: none"> • фермерские хозяйства • застройка усадебного типа
17	D3643	Проект современного одноэтажного дома из кирпича с плоской крышей с тремя спальнями и гаражом	1	<ul style="list-style-type: none"> • фермерские хозяйства • застройка усадебного типа
18	D3299	Проект классического одноэтажного дома из кирпича с тремя спальнями и возможностью обустройства мансарды и с гаражом	1	<ul style="list-style-type: none"> • фермерские хозяйства • застройка усадебного типа
19	D3454	Проект классического мансардного дома из кирпича с дополнительной спальней на первом этаже и эркером в столовой зоне	1	<ul style="list-style-type: none"> • фермерские хозяйства • застройка усадебного типа
20	D4264	Проект классического мансардного дома из кирпича с кабинетом и большим техническим помещением	1	<ul style="list-style-type: none"> • фермерские хозяйства • застройка усадебного типа
21	D4328	Проект компактного одноэтажного дома из кирпича с двумя спальнями и просторной гостиной	1	<ul style="list-style-type: none"> • фермерские хозяйства • застройка усадебного типа
22	D3735	Проект одноэтажного мансардного дома современного дизайна из кирпича с тремя спальнями	1	<ul style="list-style-type: none"> • фермерские хозяйства • застройка усадебного типа
23	D3534	Проект комфортного одноэтажного дома из кирпича с тремя спальнями, просторной гостиной и с возможностью обустройства мансардного этажа	1	<ul style="list-style-type: none"> • фермерские хозяйства • застройка усадебного типа
24	D3329	Проект комфортного одноэтажного дома из кирпича с тремя спальнями, с возможностью обустройства мансардного этажа	1	<ul style="list-style-type: none"> • фермерские хозяйства • застройка усадебного типа
25	D2712	Проект одноэтажного дома из кирпича с тремя спальнями и кабинетом	1	<ul style="list-style-type: none"> • фермерские хозяйства • застройка усадебного типа
26	D1004	Проект простого одноэтажного мансардного дома из кирпича с тремя спальнями	1	<ul style="list-style-type: none"> • фермерские хозяйства • застройка усадебного типа
27	D3672	Проект одноэтажного мансардного дома из кирпича с тремя спальнями и кабинетом	1	<ul style="list-style-type: none"> • фермерские хозяйства • застройка усадебного типа

28	D116	Проект одноэтажного дома с барбекю на большой террасе	1	<ul style="list-style-type: none"> • фермерские хозяйства • застройка усадебного типа
29	D362	Проект двухэтажного кирпичного коттеджа с мансардой	1	<ul style="list-style-type: none"> • фермерские хозяйства • застройка усадебного типа
30	D255	Проект компактного коттеджа из кирпича с балконом	1	<ul style="list-style-type: none"> • фермерские хозяйства • застройка усадебного типа
31	D151	Проект коттеджа с эркером и балконом	1	<ul style="list-style-type: none"> • фермерские хозяйства • застройка усадебного типа
32	D2712	Проект одноэтажного дома из кирпича с тремя спальнями и кабинетом	1	<ul style="list-style-type: none"> • фермерские хозяйства • застройка усадебного типа
33	D1004	Проект простого одноэтажного мансардного дома из кирпича с тремя спальнями	1	<ul style="list-style-type: none"> • фермерские хозяйства • застройка усадебного типа
34	M-216-1K	Мансардный дачный дом	1	<ul style="list-style-type: none"> • фермерские хозяйства • застройка усадебного типа
35	F-314-1K	Проект дома с мансардой и цоколем	1	<ul style="list-style-type: none"> • фермерские хозяйства • застройка усадебного типа
36	G-124-1K	Проект двухэтажного дома	1	<ul style="list-style-type: none"> • фермерские хозяйства • застройка усадебного типа
37	T-205-1K	Проект кирпичного дома	1	<ul style="list-style-type: none"> • фермерские хозяйства • застройка усадебного типа
38	T-139-1K	Проект кирпичного дома	1	<ul style="list-style-type: none"> • фермерские хозяйства • застройка усадебного типа
39	W-116-1K	Проект загородного дома эконом класса	1	<ul style="list-style-type: none"> • фермерские хозяйства • застройка усадебного типа
40	O-143-1K	Проект кирпичного дома	1	<ul style="list-style-type: none"> • фермерские хозяйства • застройка усадебного типа
41	T-130-1K	Проект кирпичного дома	1	<ul style="list-style-type: none"> • фермерские хозяйства • застройка усадебного типа
42	T-110-1K	Проект кирпичного дома	1	<ul style="list-style-type: none"> • фермерские хозяйства • застройка усадебного типа
43	W-110-1K	Проект узкого кирпичного дома	1	<ul style="list-style-type: none"> • фермерские хозяйства • застройка усадебного типа
44	H-145-2K	Проект частного кирпичного дома	1	<ul style="list-style-type: none"> • фермерские хозяйства • застройка усадебного типа

45	D-110-1K	Проект кирпичного одноэтажного дома	1	<ul style="list-style-type: none"> • фермерские хозяйства • застройка усадебного типа
46	T-109-1K	Проект дома с мансардой	1	<ul style="list-style-type: none"> • фермерские хозяйства • застройка усадебного типа
47	C-109-1K	Проект кирпичного дома	1	<ul style="list-style-type: none"> • фермерские хозяйства • застройка усадебного типа
48	C-156-1K	Проект кирпичного дома	1	<ul style="list-style-type: none"> • фермерские хозяйства • застройка усадебного типа
49	D-104-1K	Проект кирпичного дома	1	<ul style="list-style-type: none"> • фермерские хозяйства • застройка усадебного типа
II. Административные здания				
50	A3-1	Административное здание налоговой инспекции	1	<ul style="list-style-type: none"> • общественные центры городов
51	A3-11	Здание общественного назначения	1	<ul style="list-style-type: none"> • общественные центры городов